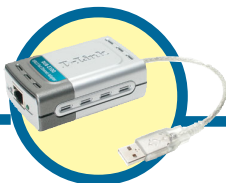


D-Link Quick Installation Guide

Dieses Gerät wird von den folgenden Betriebssystemen unterstützt: Windows XP, Me, 2000, 98SE



DUB-E100

D-Link USB 2.0 Fast-Ethernet-Adapter

Vor dem Start

Systemanforderungen:

- Windows XP/Me/2000/98SE
- Ein freier USB-Anschluss
- CD-ROM-Laufwerk

Lieferumfang überprüfen

Die folgenden Artikel gehören zum Lieferumfang des Geräts:

Sollte einer der unten aufgeführten Artikel fehlen, wenden Sie sich an Ihren Händler.



- DUB-E100 USB 2.0 Fast-Ethernet-Adapter



- Treiber auf CD ROM

1

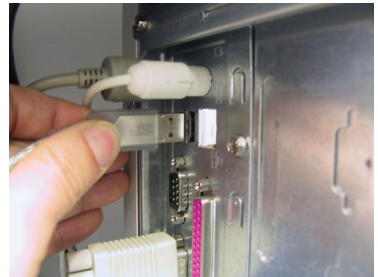
Systemanforderungen

- PC mit Prozessor der Pentium-Klasse (mind. 200 MHz)
- 16 MB RAM
- Ein freier USB-Anschluss
- Microsoft Windows XP, 2000, Me, 98SE

2

DUB-E100 installieren

Verbinden Sie den Steckverbinder "A" des DUB-E100-USB-Kabels mit einem freien USB-Steckplatz am Computer.



Schließen Sie das andere Ende des CAT5-Ethernet-Kabels an einen Switch, Hub oder Router/Gateway an.



Stecken Sie ein CAT5-Ethernet-Kabel mit einem RJ-45-Stecker in die RJ-45-Buchse des DUB-E100.



Das Gerät DUB-E100 müsste vom Computer automatisch erkannt werden. Anschließend werden Sie zur Installation des Treibers aufgefordert. Hinweise zum Abschluss der Treiberinstallation finden Sie im nächsten Abschnitt.

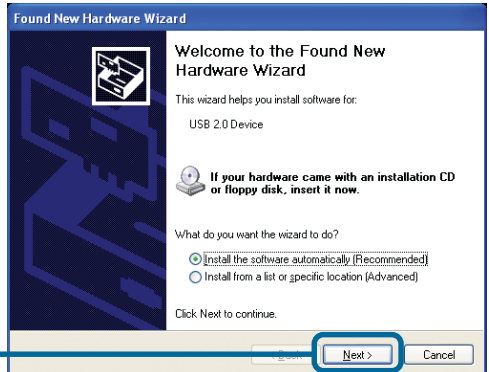
3

Treiberinstallation abschließen

Unter Windows XP/Me

Hinweis: Die Bildschirmanzeige in Windows Me unterscheidet sich geringfügig vom abgebildeten Windows XP-Bildschirm.

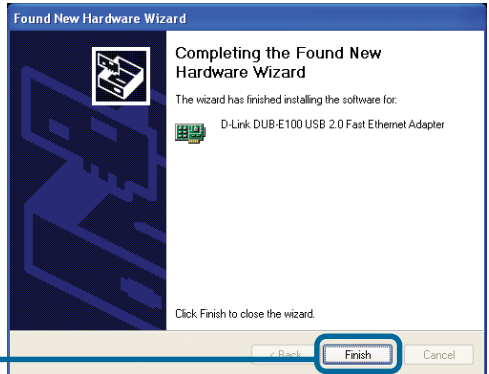
Klicken Sie auf **Next**



Klicken Sie auf **Continue Anyway**



Klicken Sie auf **Finish**



Unter Windows Me werden Sie ggf. dazu aufgefordert, den Computer neu zu starten. Klicken Sie auf „Ja“, um den Computer neu zu starten und den Installationsvorgang abzuschließen.

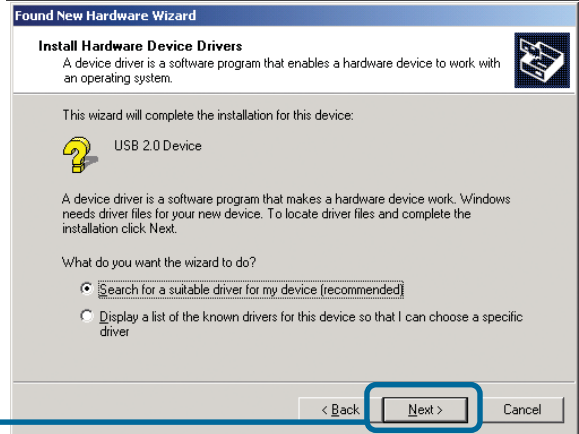
3

Treiberinstallation abschließen

Unter Windows 2000

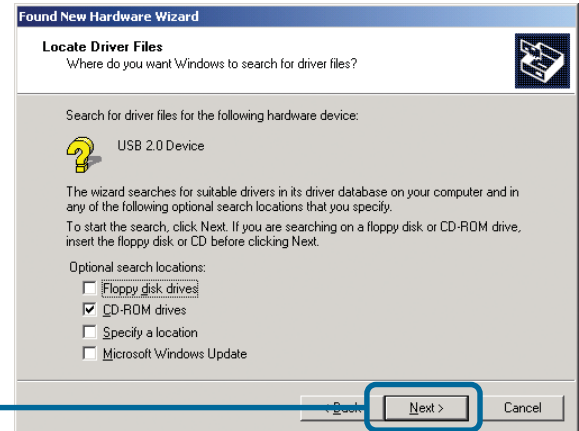


Klicken Sie auf **Next**



Klicken Sie auf **Next**

Stellen Sie sicher, dass **NUR** die Option „**CD-ROM-Laufwerke**“ ausgewählt ist, und deaktivieren Sie alle anderen Kontrollkästchen.

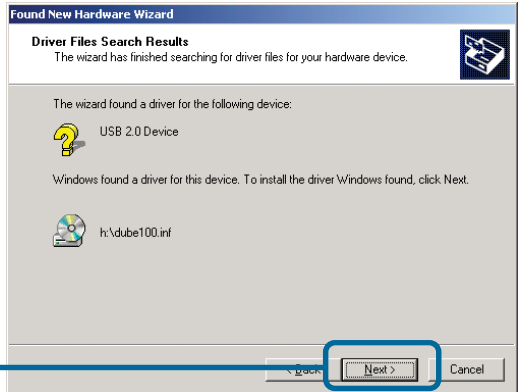


Klicken Sie auf **Next**

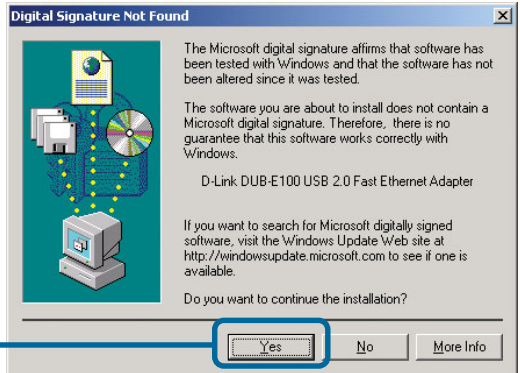
3

Treiberinstallation abschließen

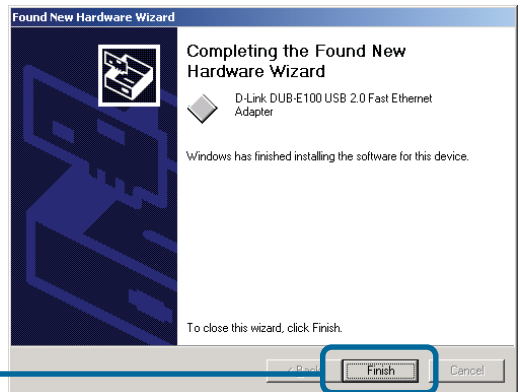
Unter Windows 2000



Klicken Sie auf **Next**



Klicken Sie auf **Yes**



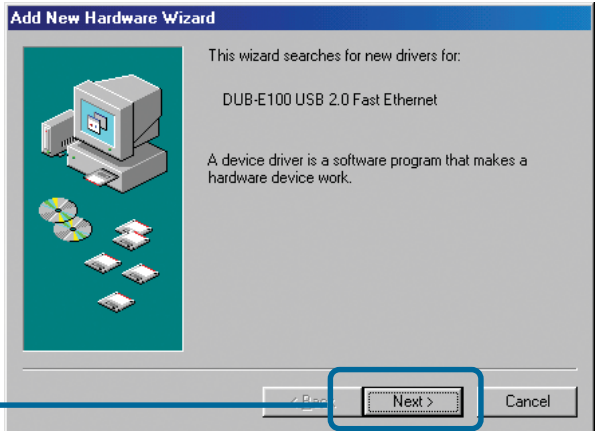
Klicken Sie auf **Finish**

Sie werden ggf. dazu aufgefordert, den Computer neu zu starten. Klicken Sie auf „Ja“, um den Computer neu zu starten und den Installationsvorgang abzuschließen.

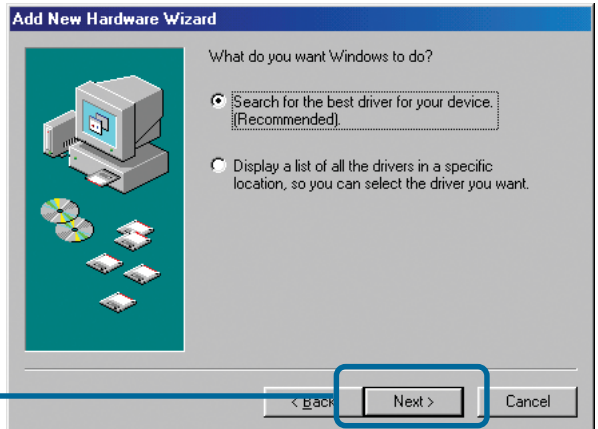
3

Treiberinstallation abschließen

Unter Windows 98SE



Klicken Sie auf **Next**



Klicken Sie auf **Next**



Klicken Sie auf **Next**

3

Treiberinstallation abschließen

Unter Windows 98SE

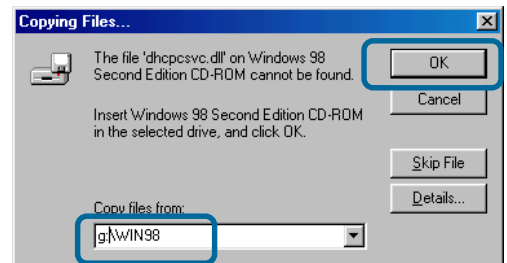


Hinweis: Unter Umständen werden die folgenden zwei Bildschirme angezeigt.

Klicken Sie auf **Next**



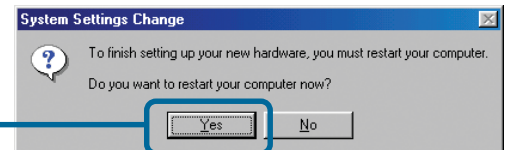
Geben Sie g:\win98 ein (ersetzen Sie ggf. „g“ durch den Laufwerksbuchstaben Ihres CD-ROM-Laufwerks), und klicken Sie anschließend auf **OK**.



Klicken Sie auf **Finish**



Klicken Sie auf **Yes**



4

Die Installation ist hiermit abgeschlossen!

Die Installation des DUB-E100 wurde erfolgreich abgeschlossen. Überprüfen Sie die LED-Anzeigen des DUB-E100, die Ihnen anzeigen, ob das Gerät korrekt installiert ist. Der DUB-E100 verfügt über zwei LED-Anzeigen: Die LED „Link“ auf der linken Seite des Ethernet-Anschlusses zeigt an, dass zwischen dem DUB-E100 und dem Netzwerk eine aktive Verbindung besteht. Die LED „Tx/Rx“ auf der rechten Seite des Ethernet-Anschlusses zeigt an, dass Daten übertragen werden.

- Die LED „Link“ leuchtet grün, wenn der DUB-E100 betrieben wird.
- Die LED „Tx/Rx“ (Senden und Empfangen) blinkt grün, wenn der DUB-E100 Daten mit 100 Mbit/s sendet oder empfängt.
- Die LED „Tx/Rx“ (Senden und Empfangen) blinkt gelb, wenn der DUB-E100 Daten mit 10 Mbit/s sendet oder empfängt.

Wenn keine der beiden LEDs leuchtet, besteht keine Verbindung. Überprüfen Sie die Netzwerkkabel, und stellen Sie sicher, dass eine physische Verbindung zwischen dem DUB-E100, Ihrem Computer und dem Netzwerk besteht.

5

Tipps:

Führen Sie die folgenden Schritte aus, um die korrekte Installation des DUB-E100 zu überprüfen:

- Klicken Sie mit der rechten Maustaste auf **Arbeitsplatz**, und wählen Sie **Eigenschaften**.
- Klicken Sie auf die Registerkarte **Hardware** und anschließend auf **Geräte-Manager**.
- Klicken Sie auf das Pluszeichen links neben **Netzwerkkarten**, um die Auswahl zu erweitern. Bei korrekter Installation wird der Eintrag **D-Link USB DUB-E100** angezeigt.
- Wenn Sie alle Anweisungen in dieser Installationsanleitung befolgt haben und trotzdem Probleme bei der Installation des DUB-E100 auftreten, lesen Sie bitte die Informationen zur technischen Unterstützung auf der nächsten Seite.

Technische Unterstützung

Aktualisierte Versionen von Software und Benutzerhandbuch finden Sie auf der Website von **D-Link** unter www.dlink.de

D-Link bietet kostenfreie technische Unterstützung für Kunden in Deutschland, Österreich, der Schweiz und in Osteuropa.

Unsere Kunden können technische Unterstützung über unsere Website oder telefonisch anfordern.

Technische Unterstützung von D-Link per Telefon:

00800 7250 4000

Telefonische technische Unterstützung erhalten Sie montags bis donnerstags von 08.00 bis 19.00 Uhr, freitags von 08.00 bis 17.00 Uhr.

Technische Unterstützung von D-Link im Internet:

www.dlink.de

D-Link[®]
Building Networks for People